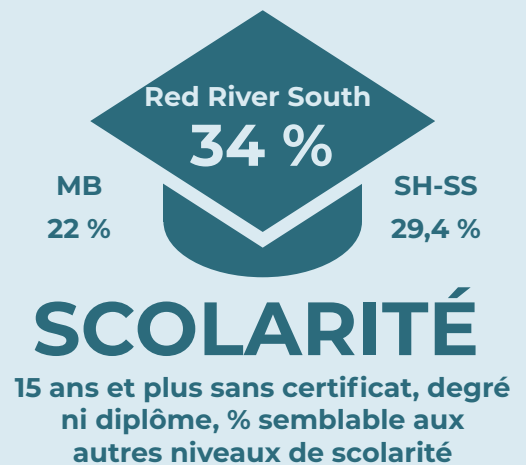
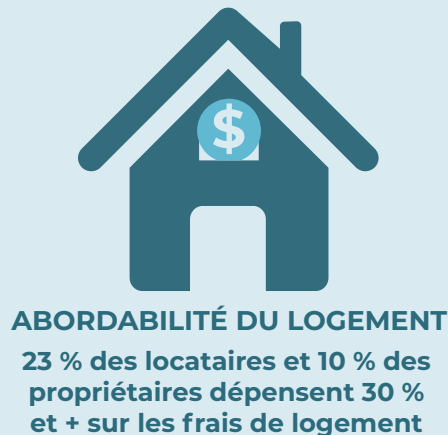
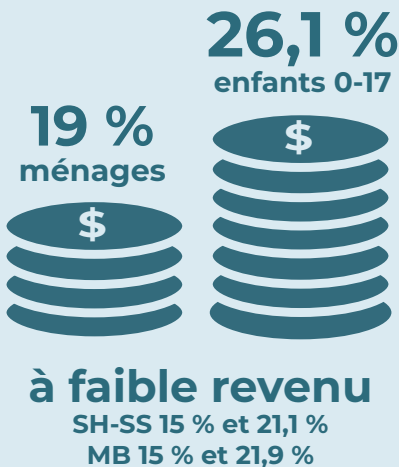
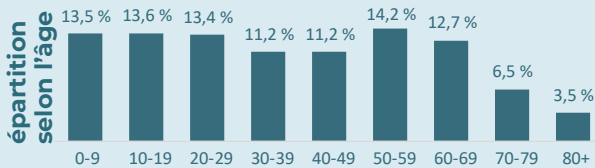


DISTRICT de RED RIVER SOUTH

Sommaire de la MR de Montcalm, municipalité d'Emerson-Franklin,
& Roseau River Anishinabe First Nation

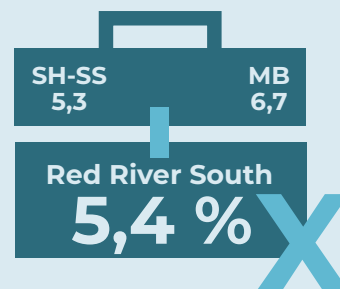
4 536 HABITANTS



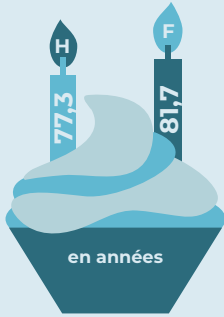
**INDICE DES FACTEURS
SOCIO-ÉCONOMIQUES**
Reflète les conditions socio-
économiques et les déterminants
sociaux de la santé (revenu, statut,
situation de famille, scolarité,
chômage)

**PIRE VS le MB
& S'AGGRAVE**

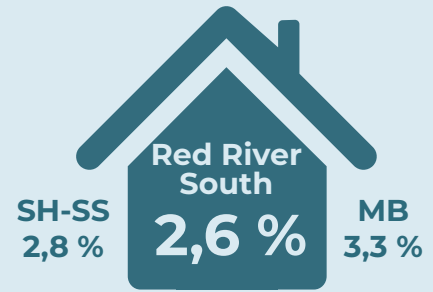
CHÔMAGE



sans-emploi en %
de la population
active



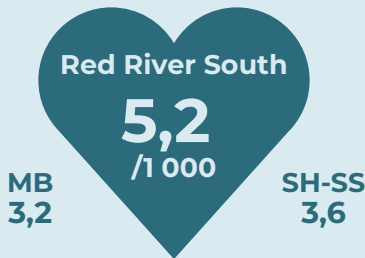
ESPÉRANCE DE VIE



SOINS À DOMICILE

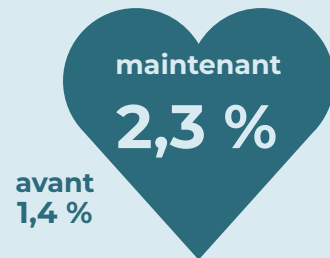
prévalence plus basse vs le MB

MALADIES CARDIOVASCULAIRES

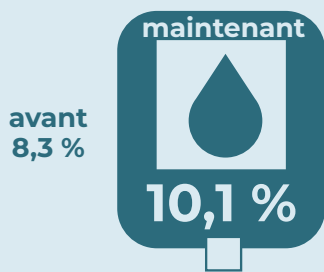


CRISES CARDIAQUES

taux plus haut vs le MB

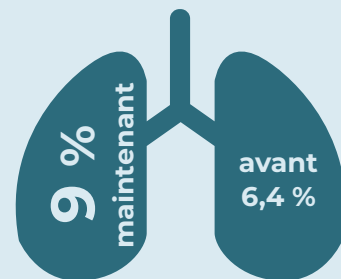


INSUFFISANCE CARDIAQUE CONGESTIVE en hausse



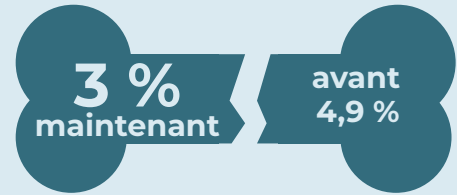
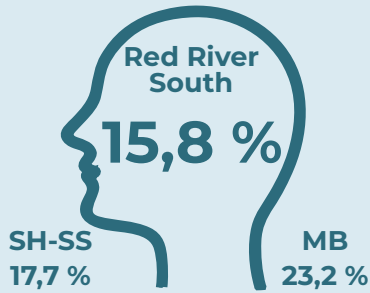
DIABÈTE

prévalence en hausse



MORBIDITÉ RESPIRATOIRE

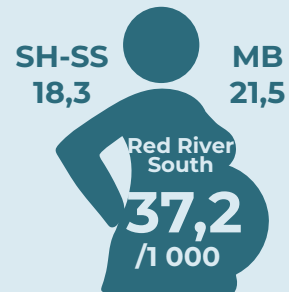
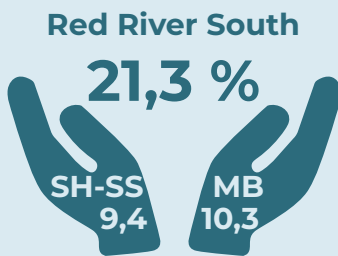
en hausse au fil du temps



TROUBLES ANXIEUX & DE L'HUMEUR
% plus bas vs le MB

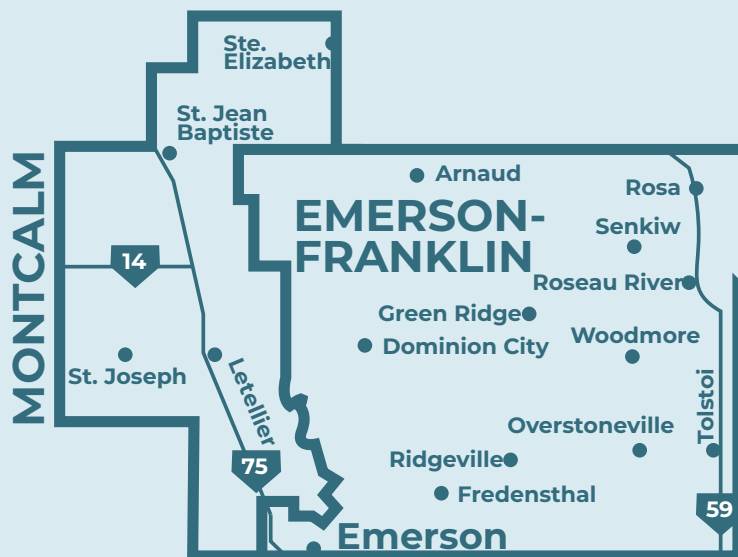
OSTÉOPOROSE
en baisse au fil du temps

DÉVELOPPEMENT DES ENFANTS



SOINS PRÉNATALS INSUFFISANTS
% plus haut vs le MB

NAISSANCES chez les ADOS
taux plus haut vs le MB



DÉFINITIONS

Revenu médian des ménages : Revenu médian combiné total de tous les membres du ménage de plus de 15 ans après impôt

Faible revenu : Par faible revenu on entend 50 % du revenu médian au Canada ajusté pour la taille et la composition de la famille, en % de ménages et % d'enfants (17 ans et moins)

Abordabilité du logement : Le logement n'est pas abordable s'il faut dépenser 30 % ou plus du revenu du ménage sur les coûts de logement (p.ex. électricité, eau, services municipaux, loyer, hypothèque, etc.)

Scolarité : % des 15 ans et plus sans certificat, diplôme, ni degré

Indice des facteurs socio-économiques : Reflet du statut socio-économique et les déterminants sociaux de la santé en résultat combiné du revenu moyen des ménages, % de ménages de familles monoparentales, taux de chômage chez les 15 ans et plus et % des 15 ans et plus sans diplôme d'études secondaires

Chômage : % des 15 ans et plus sans emploi en % de la population active

Espérance de vie : Longévité prévue en années selon les causes de décès

Soins à domicile : Taux par année-personne pour les clients actifs recevant un ou plus services de soins à domicile - ce n'est pas clair si plus bas/plus haut que le MB est mieux/pire - c'est peut-être un reflet de la santé de la population ou plutôt la disponibilité et l'accès aux services

Crises cardiaques : Taux de décès ou d'hospitalisation causés par les crises cardiaques par 1 000 habitants de 40 ans et plus

Insuffisance cardiaque congestive (ICC) : % des 40 ans et plus avec diagnostic d'ICC

Prévalence du diabète : % total des habitants avec diagnostic de diabète (types 1 et 2, l'incidence correspond aux nouveaux diagnostics par 100 années-personnes)

Morbidité respiratoire totale : % avec diagnostic de maladie respiratoire (asthme, bronchite chronique ou aiguë, emphysème ou obstruction chronique des voies respiratoires)

Troubles anxieux et de l'humeur : % d'adultes avec un diagnostic de troubles anxieux et de l'humeur

Troubles liés à la consommation de substances : % des 18 ans et plus avec un diagnostic de trouble lié à la consommation de substances (alcool et toxicomanie)

Soins prénatals insuffisants : % de femmes accouchant d'une seule naissance vivante à l'hôpital ne recevant pas ou insuffisamment de soins prénatals (p.ex. visites prénatales régulières)

Naissances chez les adolescentes : Taux de naissances vivantes par 1000 habitantes de 15 à 19 ans