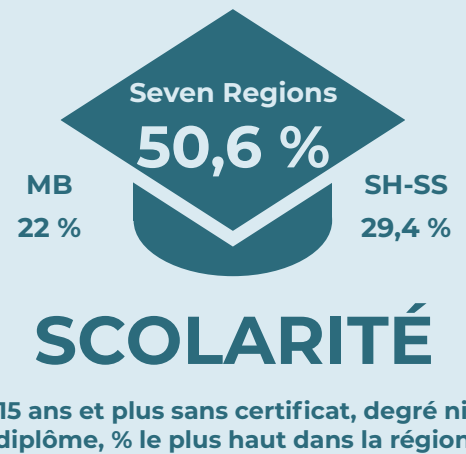
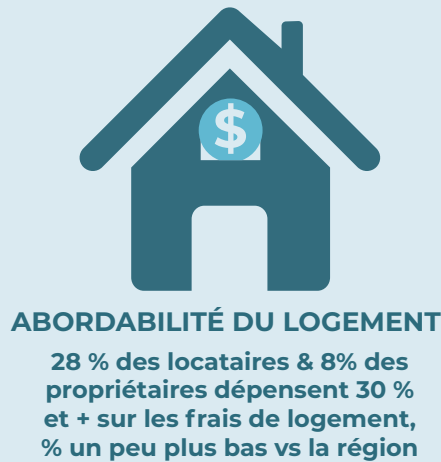
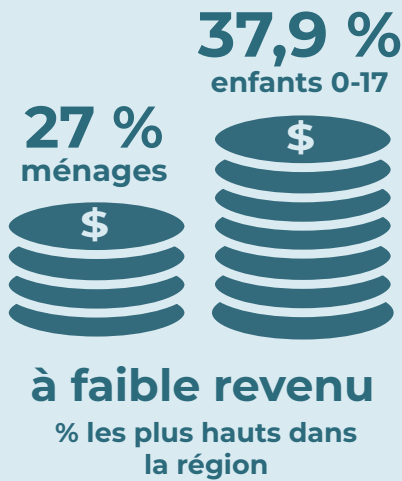
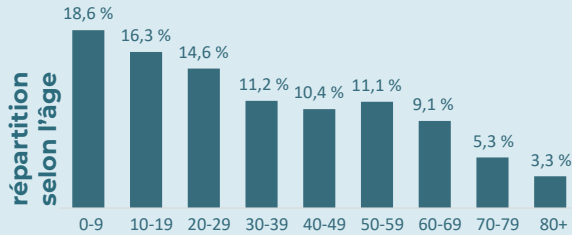


# DISTRICT de SEVEN REGIONS

Sommaire de la municipalité de Westlake-Gladstone,  
MR d'Alonsa et Sandy Bay Ojibway First Nation

## 6 270 HABITANTS

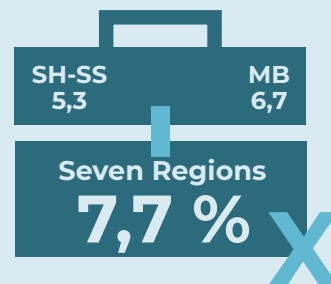


### INDICE DES FACTEURS SOCIO-ÉCONOMIQUES

Reflète les conditions socio-économiques et les déterminants sociaux de la santé (revenu, statut, situation de famille, scolarité, chômage)

**PIRE VS le MB**  
& LE PIRE DANS LA RÉGION

## CHÔMAGE



sans-emploi en % de la population active, % le plus haut dans la région

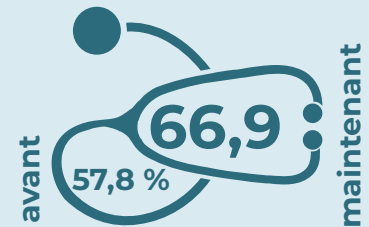
# MORTALITÉ



ESPÉRANCE DE VIE  
plus basse vs le MB et  
la plus basse dans  
la région

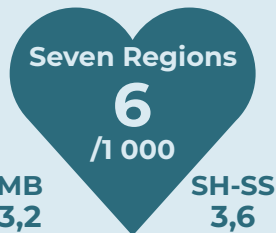


DÉCÈS PRÉMATURÉS  
plus haut vs le MB et  
le plus haut dans  
la région

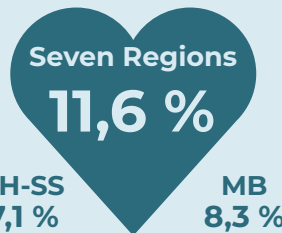


MAJORITÉ  
des SOINS  
% en hausse au fil du temps

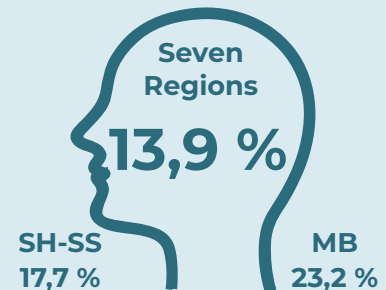
# CARDIOVASCULAIRE



CRISES CARDIAQUES  
taux plus haut vs le MB et  
le plus haut dans  
la région

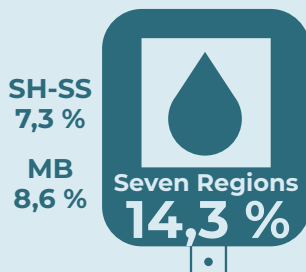


CARDIOPATHIE ISCHÉMIQUE  
% plus haut vs le MB et  
le plus haut dans  
la région

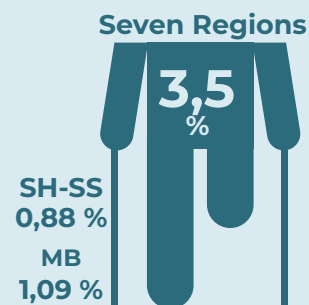


SANTÉ MENTALE  
TROUBLES ANXIEUX & DE L'HUMEUR  
% plus bas vs le MB

# DIABÈTE

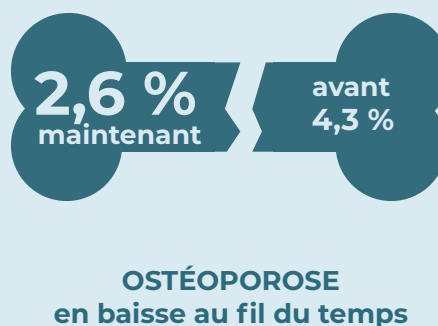
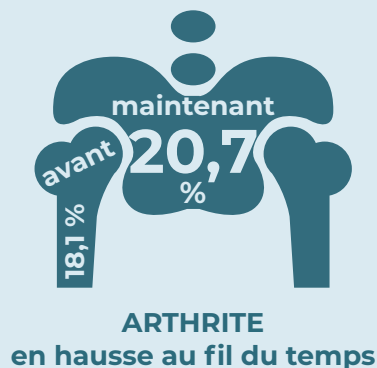


prévalence plus haute vs le MB, la plus  
haute dans la région et en hausse  
(incidence aussi plus haute vs le  
MB et la plus haute dans la région)

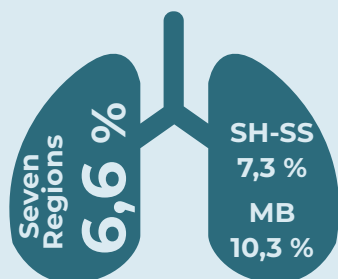


AMPUTATIONS DE MEMBRES  
INFÉRIEURS % plus haut vs le MB  
et le plus haut dans la région

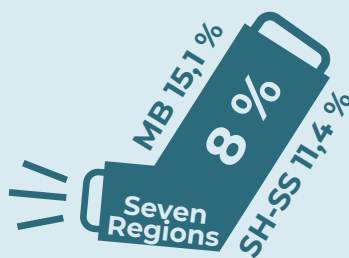
# MALADIES MUSCULO-SQUELETTIQUES



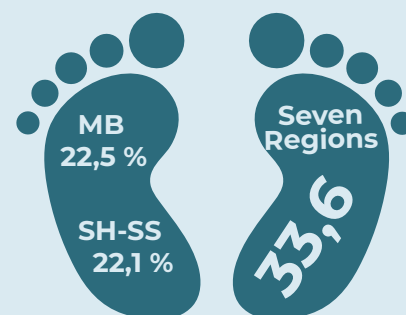
## RESPIRATOIRE



**MORBIDITÉ RESPIRATOIRE TOTALE**  
% plus bas vs le MB et en baisse

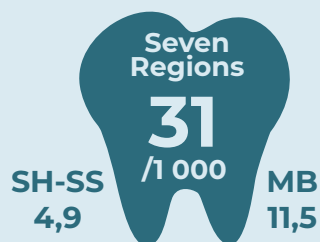


**L'ASTHME** chez les ENFANTS  
plus bas vs le MB

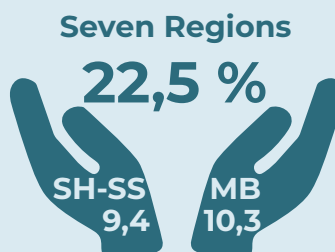


**CÉSARIENNES**  
% plus haut vs le MB

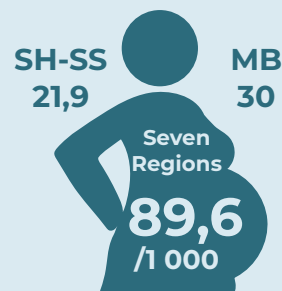
## DÉVELOPPEMENT DES ENFANTS



**EXTRACTIONS DENTAIRES PÉDIATRIQUES** taux plus haut vs le MB, le plus haut dans la région **MAIS** en baisse



**SOINS PRÉNATALS INSUFFISANTS** % plus haut vs le MB et le plus haut dans la région



**GROSSESSES** chez les ADOS taux plus haut vs le MB, le plus haut dans la région **MAIS** en baisse

# DÉFINITIONS



**Revenu médian des ménages :** Revenu médian combiné total de tous les membres du ménage de plus de 15 ans après impôt

**Faible revenu :** Par faible revenu on entend 50 % du revenu médian au Canada ajusté pour la taille et la composition de la famille, en % de ménages et % d'enfants (17 ans et moins)

**Abordabilité du logement :** Le logement n'est pas abordable s'il faut dépenser 30 % ou plus du revenu du ménage sur les coûts de logement (p.ex. électricité, eau, services municipaux, loyer, hypothèque, etc.)

**Scolarité :** % des 15 ans et plus sans certificat, diplôme, ni degré

**Indice des facteurs socio-économiques :** Reflet du statut socio-économique et les déterminants sociaux de la santé en résultat combiné du revenu moyen des ménages, % de ménages de familles monoparentales, taux de chômage chez les 15 ans et plus et % des 15 ans et plus sans diplôme d'études secondaires

**Chômage :** % des 15 ans et plus sans emploi en % de la population active

**Espérance de vie :** Longévité prévue en années selon les causes de décès

**Décès prématurés :** Nombre de décès avant 75 ans par 1 000 habitants

**Majorité des soins :** % ayant reçu au moins 50 % de leurs soins ambulatoires du même médecin ou infirmier praticien – la continuité étant liée à la satisfaction accrue et de meilleurs résultats en matière de santé

**Crises cardiaques :** Taux de décès ou d'hospitalisation causés par les crises cardiaques par 1 000 habitants de 40 ans et plus

**Cardiopathie ischémique :** % des 19 ans et plus avec diagnostic d'insuffisance coronaire

**Troubles anxieux et de l'humeur :** % d'adultes avec un diagnostic de troubles anxieux et de l'humeur

**Prévalence du diabète :** % total des habitants avec diagnostic de diabète (types 1 et 2, l'incidence correspond aux nouveaux diagnostics par 100 années-personnes)

**Amputations de membres inférieurs :** % d'habitants atteints du diabète de 19 ans et plus, ayant subi une amputation de membre inférieur soit sous le genou soit le genou y compris

**Arthrite :** % des 19 ans et plus avec un diagnostic d'arthrite (rhumatoïde ou arthrose)

**Ostéoporose :** % des 50 ans et plus avec un diagnostic d'ostéoporose qui réduit la densité des os

**Morbidité respiratoire totale :** % avec diagnostic de maladie respiratoire (asthme, bronchite chronique ou aiguë, emphysème ou obstruction chronique des voies respiratoires)

**Asthme chez les enfants :** % des 5 à 19 ans avec un diagnostic d'asthme

**Césariennes :** % de césariennes pour naissances à l'hôpital

**Extractions dentaires pédiatriques :** Taux de chirurgies dentaires à l'hôpital avec extractions chez les enfants de moins de 6 ans, par 1 000

**Soins prénatals insuffisants :** % de femmes accouchant d'une seule naissance vivante à l'hôpital ne recevant pas ou insuffisamment de soins prénatals (p.ex. visites prénatales régulières)

**Grossesses chez les adolescentes :** Taux de grossesses (naissances vivantes, mortinaissances, avortements et grossesses ectopiques) par 1 000 habitantes de 15 à 19 ans

**Pour plus de renseignements au sujet des habitants dans votre région et Southern Health-Santé Sud, visitez [www.southernhealth.ca](http://www.southernhealth.ca) pour la version complète de l'Évaluation de la santé communautaire 2019 (disponible en anglais seulement)**